

# PETIT GUIDE DU PÊCHEUR

Offert par la Sépaq, fière co-présentatrice de l'exposition *Histoires de pêche* au Musée de la civilisation



# LA PÊCHE SPORTIVE AU QUÉBEC

La pêche est une activité formidable pour être en contact avec la nature et pour vivre des moments agréables en famille et entre amis. La Sépaq offre le décor idéal pour profiter de ces moments privilégiés dans des territoires protégés.

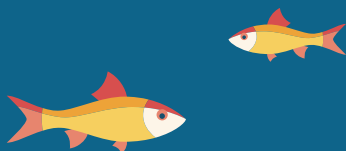
## **Première expérience?**

Il peut paraître déroutant de s'organiser pour une première expérience de pêche. Ne te laisse pas étourdir et profite de ce guide pour apprendre les bases!

## **Savais-tu**

qu'il existe une centaine d'espèces de poissons d'eau douce au Québec?

## Les poissons



Les espèces de poissons peuvent être différenciées les unes des autres par la forme et la taille de leur corps, leurs nageoires, leur bouche, leur coloration et leurs habitudes de vie. Les poissons d'une même famille ont des caractéristiques semblables.

## Comment différencier les ombles des truites et des saumons :

### **OMBLES :**

Taches pâles sur fond sombre



### **TRUITES / SAUMONS :**

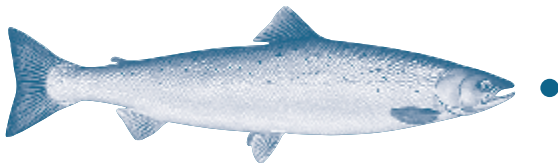
Taches sombres sur fond pâle





## Qui suis-je?

Relie l'illustration de chacun des poissons au nom et à la description qui lui correspondent.



Échelle: |-----|  
10 cm

### ● 1. Saumon atlantique

J'ai une petite tête, un nez arrondi et une bouche qui se prolonge jusque sous mes yeux. J'ai de gros points noirs sur le dos. Je pèse entre 2 et 10 kg.

### ● 2. Maskinongé

Je mesure jusqu'à 120 cm et certains me surnomment le requin d'eau douce. J'ai une tête longue et aplatie. Ma mâchoire inférieure dépasse le bout de mon museau.

### ● 3. Grand brochet

Je mesure jusqu'à 75 cm. Mon corps est allongé. Ma mâchoire inférieure dépasse le bout de mon museau. Je suis connu pour ma voracité.

### ● 4. Omble de fontaine

J'ai une queue peu fourchue, dite carrée, et je peux atteindre 30 cm de longueur. Ma coloration est sombre avec des taches pâles.

### ● 5. Touladi

J'ai de petites taches pâles partout sur mon corps et une tête trapue. Ma queue est très fourchue, formant un « V ».

### ● 6. Doré jaune

Je possède deux nageoires dorsales distinctes dont la première est épineuse. J'ai de gros yeux. J'ai de petites taches dorées sur les écailles des flancs qui réfléchissent la lumière.

# L'HABITAT

Avez-vous déjà vu deux lacs identiques? Heureusement, non!  
Chaque lac offre une nouvelle découverte.

Tout bon pêcheur se doit de connaître les particularités de son lac pour trouver les meilleurs endroits pour la pêche, là où se tiennent les poissons pour se nourrir et s'oxygéner comme, par exemple, le tour des îles, une baie ou les herbiers.

## Savais-tu que

Les poissons recherchent l'eau froide et oxygénée. Pendant la saison chaude, ils éviteront les zones de surface pour se réfugier dans leur zone de confort appelée thermocline.



The diagram illustrates a cross-section of a lake. At the top is a light blue sky. Below it is a green forest of stylized evergreen trees. In the center is a large blue lake. The lake is divided into three horizontal layers by dashed white lines. The top layer is labeled 'Zone de surface' and contains a small white fish. The middle layer is labeled 'Thermocline' and contains four orange and yellow fish. The bottom layer is labeled 'Zone de profondeur' and is empty. The lake is surrounded by green hills and more trees.

Zone de surface

Thermocline

Zone de profondeur

1. Le pêcheur doit être discret pour éviter d'être repéré par le poisson qui a les sens aiguisés.

**VRAI** ou **FAUX**

2. Les enfants pêchent gratuitement à la Sépaq lorsqu'ils sont accompagnés d'un adulte ayant payé son droit de pêche.

**VRAI** ou **FAUX**

3. Même si tu es un bon nageur, il te sera très difficile de localiser ta veste de flottaison, de l'enfiler et de l'attacher une fois tombé dans l'eau.

**VRAI** ou **FAUX**



4. On doit absolument se lever à 5h du matin pour attraper des poissons.

**VRAI** ou **FAUX**

**VRAI**  
**OU**  
**FAUX**

5. Les poissons ont le sang-froid.

**VRAI** ou **FAUX**

6. On ne pêche pas l'hiver.

**VRAI** ou **FAUX**

7. Afin de préserver l'équilibre écologique du milieu et les espèces, on doit respecter des règles et des quotas de pêche.

**VRAI** ou **FAUX**

8. Il faut beaucoup d'équipement pour pêcher.

**VRAI** ou **FAUX**





## Les nœuds

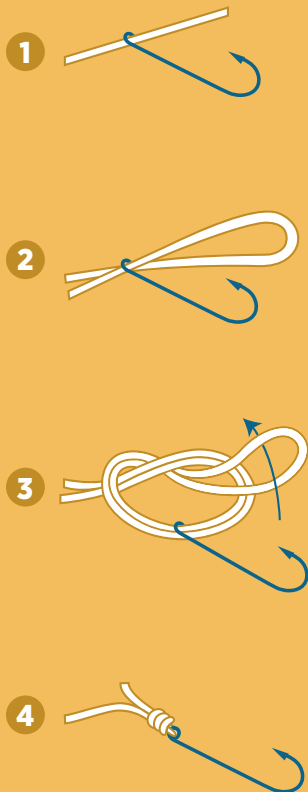
Les leurres et appâts sont essentiels au succès du pêcheur. Un bas de ligne classique s'utilise avec une cuillère installée au bout du fil de pêche qui attire l'attention du poisson par les vibrations, le bruit et les reflets produits. Un hameçon appâté d'un vers ou d'un leurre artificiel termine la ligne pour concrétiser la capture.

Pour faire l'assemblage avec le bas de ligne, tu dois connaître quelques nœuds pour y attacher l'émerillon, le leurre, l'hameçon, la mouche artificielle ou la pesée.

**En voici quelques-uns :**

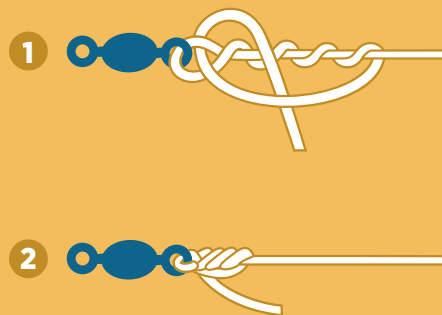
### Le nœud Palomar

Il est parmi les plus connus et les plus utilisés pour fixer un hameçon ou un émerillon au fil.



### Le nœud d'Anguille

Il est utilisé pour fixer les mouches artificielles (ou un hameçon) et il est facilement détachable en pinçant les ongles de part et d'autre et en tirant le long du fil.



**À TOI DE JOUER !**



# LES TECHNIQUES DE PÊCHE



## Quelques conseils :

- 1 Prends le temps de repérer les sites du lac qui sont prometteurs pour la pêche.
- 2 Explore le lac en mode pêche à la traîne.
- 3 Concentre tes efforts autour de l'endroit où tu obtiens des touches ou des captures.

## Pêche à la traîne

Cette technique est relativement simple. On se déplace sur un lac et on laisse traîner sa ligne plombée derrière son embarcation. On peut ainsi tester les eaux, en utilisant divers leurres à différentes profondeurs, pour repérer les meilleurs sites de pêche.

## Pêche au lancer lourd ou léger

La pêche au lancer exige un certain doigté, car on doit savoir chatouiller l'eau... pour mieux taquiner le poisson. Autrement dit, on lance et ramène sa ligne à répétition pour attiser l'appétit de sa proie. Chaque méthode exige un équipement spécifique.

**La technique du lancer lourd** permet plus de précision, mais elle est plus exigeante. Le moulinet à tambour tournant est fixé sur le dessus d'une canne destinée à ferrer de plus gros poissons.

Facile à exécuter, **le lancer léger** est une technique très répandue parmi les amateurs de pêche. Le moulinet à tambour fixe s'attache sous une canne conçue pour lancer des leurres plus légers.

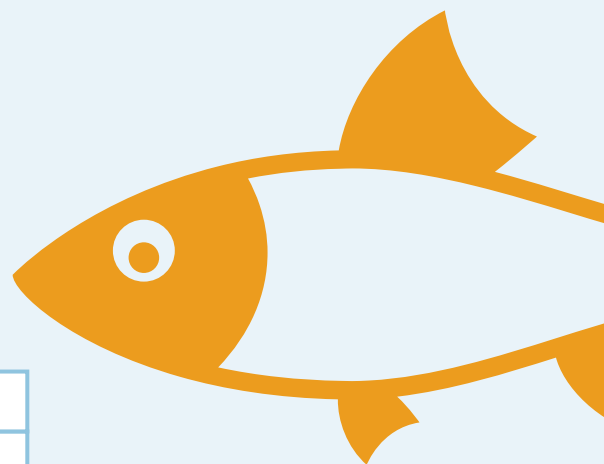
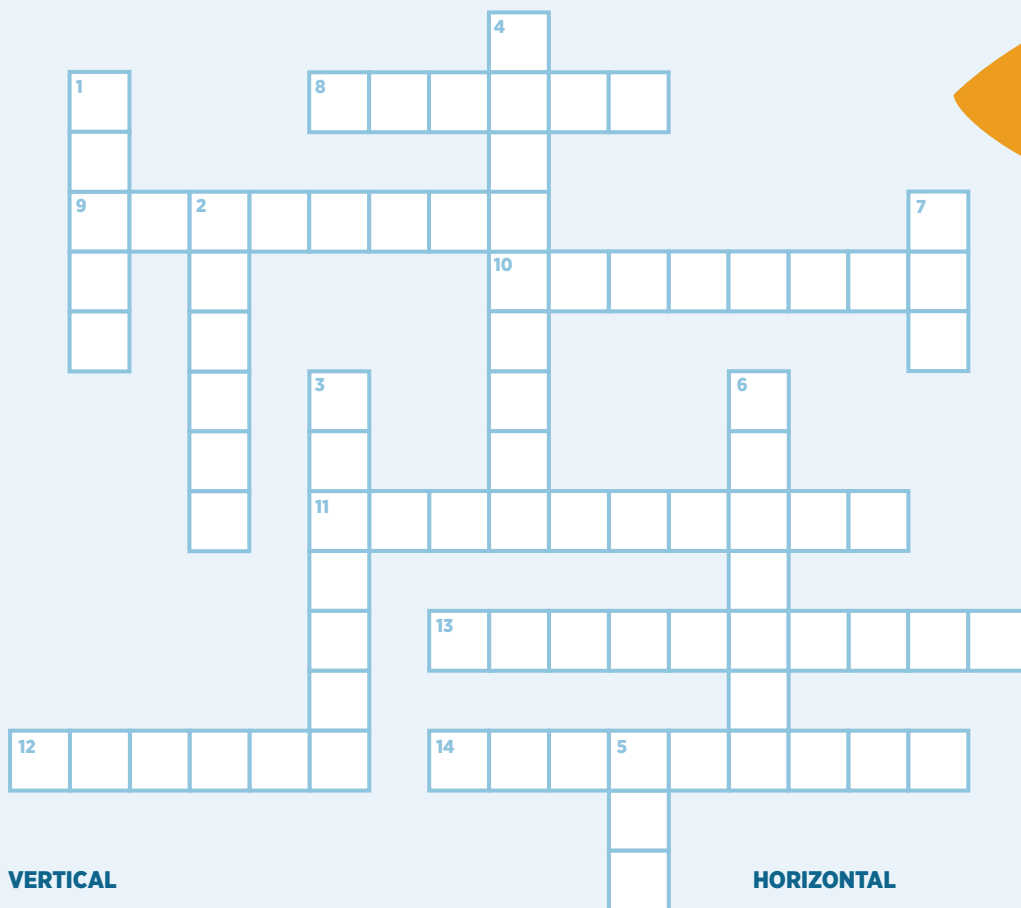
## Pêche à la mouche

Elle se pratique avec des mouches artificielles comme leurre et une soie au lieu du fil à pêche. Cette technique consiste à lancer et récupérer la ligne à répétition dans un mouvement souple de fouet, afin de déposer la mouche délicatement sur l'eau avec un minimum d'éclaboussure et une précision adéquate. Idéale en rivière.



# La pêche

Fais le jeu de mots croisés suivant :



## VERTICAL

1. Abréviation de Société des établissements de plein air du Québec.
2. Partie osseuse et petites épines des poissons qui soutiennent les nageoires, que l'on doit retirer soigneusement avant de manger le poisson.
3. Crochet métallique accroché au bout d'une ligne pour pêcher.
4. Organes respiratoires qui permettent aux poissons d'extraire l'oxygène contenue dans l'eau.
5. Les poissons ne peuvent pas s'en passer ! Nous non plus !
6. Poisson de pêche sportive aussi appelé l'omble du Canada ou truite grise.
7. Appât vivant le plus populaire.

## HORIZONTAL

8. Appât artificiel utilisé pour la capture des poissons dans la pêche au lancer.
9. Ensemble d'organismes microscopiques transparents qui se laissent aller au gré des courants, en flottant plus ou moins, dont les poissons se nourrissent.
10. Leurre métallique de forme allongée qui tournoie dans l'eau afin d'attirer les poissons.
11. Petits insectes qui font un bruit agaçant en volant. Seules les femelles piquent et se nourrissent de sang.
12. Jeune poisson vivant encore des réserves de son sac vitellin ou n'ayant pas encore atteint sa taille adulte.
13. Veste que l'on doit porter en tout temps lorsqu'on se trouve dans une chaloupe ou près de l'eau.
14. Permettent au poisson de se déplacer, se tourner, se stabiliser et se propulser.

# LA PÊCHE SPORTIVE

## Définition

Qu'est-ce que la pêche sportive? Remplis les espaces vides à l'aide de la liste de mots suivante. Il y a un espace pour chaque mot.

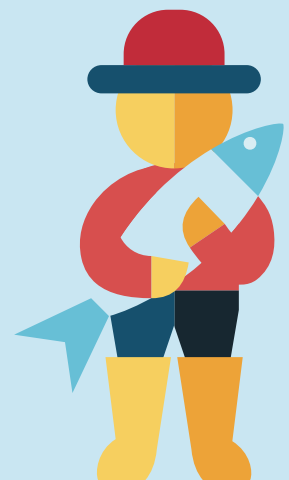
tous	pêche	plaisir	équipement	physique	patience
consommer	sportive	lacs	expérience	meilleur	poisson

Pêcher, c'est tenter de prendre du [ ] !

La [ ] sportive vise d'abord le [ ] de l'activité elle-même et éventuellement celui de [ ] ses prises.

Il arrive aussi que le pêcheur remette son poisson à l'eau. Il n'est pas nécessaire d'avoir un [ ] très sophistiqué, ni une formation particulière pour avoir la chance d'attraper du poisson. Par contre, de la [ ], de l' [ ], des connaissances et même une bonne condition [ ] peuvent contribuer à un [ ] succès de pêche.

Au Québec, la pêche [ ] se pratique généralement dans le fleuve, les [ ] et les rivières et surtout, elle est accessible à [ ] .



## **RÉPONSES :**

**Qui suis-je ? (p.2) :** 2, 6, 5, 1, 4, 3

**Vrai ou faux (p.4) :** 1. VRAI, 2. VRAI, 3. VRAI, 4. FAUX, 5. VRAI, 6. FAUX, 7. VRAI, 8. FAUX

**Mot croisé (p.8) :**

**VERTICAL :** 1. Sépaq 2. Arêtes 3. Hameçon 4. Branchies 5. Eau 6. Touladi 7. Ver.

**HORIZONTAL :** 8. Leurre 9. Plancton 10. Cuillère 11. Moustiques 12. Alevin 13. Flottaison 14. Nageoires

**Définition (mot caché) (p.9) :** Pêcher, c'est tenter de prendre du poisson ! La pêche sportive vise d'abord le plaisir de l'activité elle-même et éventuellement celui de consommer ses prises. Il arrive aussi que le pêcheur remette son poisson à l'eau. Il n'est pas nécessaire d'avoir un équipement très sophistiqué, ni une formation particulière pour avoir la chance de prendre du poisson. Par contre, de la patience, de l'expérience, des connaissances et même une bonne condition physique peuvent contribuer à un meilleur succès de pêche. Au Québec, la pêche sportive se pratique généralement dans le fleuve, les lacs et les rivières et surtout, elle est accessible à tous.



# CONCOURS FORFAIT PÊCHE FAMILIALE

Gagnez votre expérience de pêche en famille\* dans l'une des destinations de la Sépaq!

3 NUITÉES EN CHALET | DROITS D'ACCÈS À LA PÊCHE | CHALOUPE | CONSEILS D'EXPERT

\* 2 adultes et leurs enfants de moins de 18 ans en forfait de pêche familiale.

Participez au  
[sepaq.com/concours/histoires-peche](https://sepaq.com/concours/histoires-peche)



1 800 665-6527

  
Sépaq